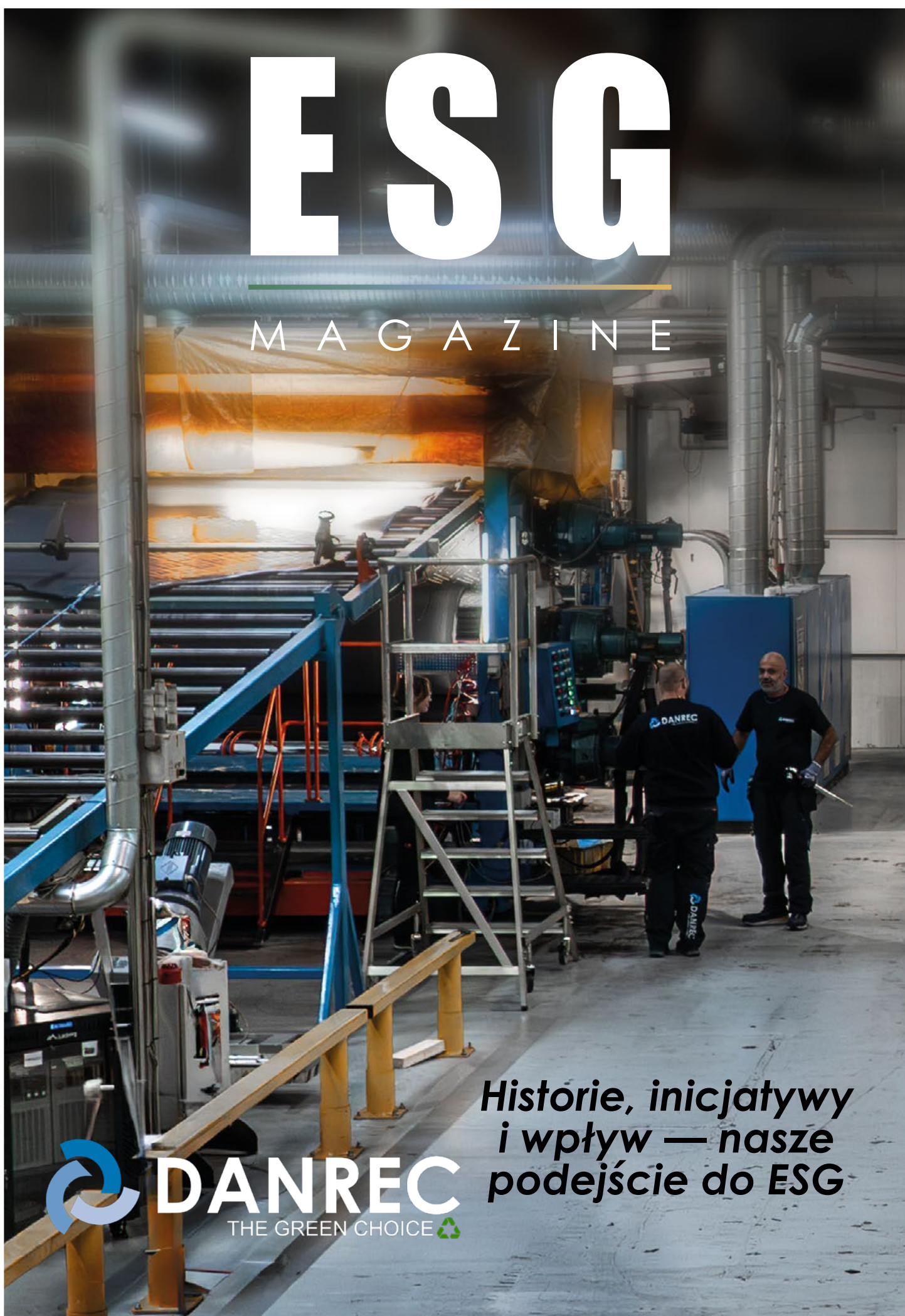


ESG

MAGAZINE



*Historie, inicjatywy
i wpływ — nasze
podejście do ESG*

 **DANREC**
THE GREEN CHOICE 

ZRÓWNOWAŻONY ROZWÓJ OZNACZA ZASPOKAJANIE OBECNYCH POTRZEB BEZ OGRANICZANIA MOŻLIWOŚCI PRZYSZŁYCH POKOLEŃ DO ZASPOKAJANIA ICH WŁASNYCH.

Jest to definicja zrównoważonego rozwoju w kontekście Celów Zrównoważonego Rozwoju ONZ (SDGs). Definicja ta pochodzi z Raportu Brundtland z 1987 roku. Jest to również definicja, którą stosujemy w naszej firmie i w tym magazynie.

Dlaczego publikujemy ESG Magazine DANREC

ESG to nie tylko liczby i wymogi raportowe. To sposób, w jaki w praktyce bierzemy odpowiedzialność – za ludzi, środowisko i biznes – oraz jak przekładamy ambicje na codzienne działania.

Dlatego DANREC zdecydował się prezentować swoje działania ESG w formie magazynu. To przestrzeń na historie, konkretne inicjatywy i ludzi, którzy każdego dnia przyczyniają się do zielonej transformacji. Magazyn daje również całościowy przegląd naszego podejścia do ESG.

Jest on uzupełniony o platformę online, regularnie aktualizowaną o nowe historie, dane i analizy. Dzięki temu nasza komunikacja ESG nie jest jednorazowym obrazem, lecz żywą opowieścią o postępach i ambicjach.

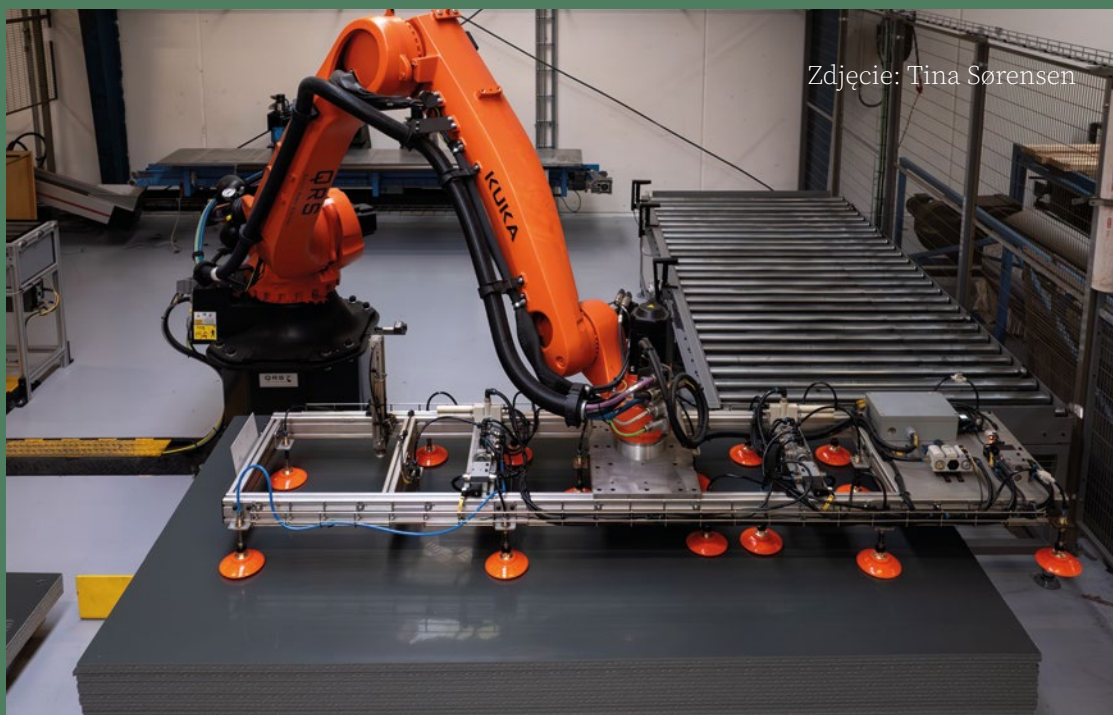
Dla nas odpowiedzialność to proces ciągły. W niniejszym ESG Magazine chcemy zapewnić klientom, partnerom i innym interesariuszom jasny i rzetelny wgląd w to, gdzie się znajdujemy – oraz w jakim kierunku zmierzamy.



Odpowiedzialność nie kończy się na treści. Nasz magazyn ESG jest drukowany na papierze z certyfikatem Nordic Swan Ecolabel oraz FSC.

SPIS TREŚCI

Przedmowa – dlaczego ESG jest integralną częścią DANREC	5
Cele Zrównoważonego Rozwoju – od celów do działań	8
Terra-Grid – gdy podłoże robi realną różnicę	10
Terra-Grid – zawsze idealne warunki lądowania.	14
Sztuczna inteligencja tworzy wartość dla pracowników	18
Zarabiamy na zielonej transformacji.	20
DANREC inwestuje długoterminowo	25
Nic się nie marnuje – recykling jako zasada biznesowa.	26
Własność zakorzeniona w ludziach, środowisku i biznesie.	28
15 lat w DANREC: Handlowiec z krwi i kości	31
20 lat w DANREC: Każdego ranka wstaję z radością	32
DANREC zdobywa Nagrodę Jakości 2025	34
Dzień otwarty – gdy spotykają się wspólnota i ciekawość	36
Dane środowiskowe z sensem – od ambicji do dokumentacji	38
Dane ESG	40



Zdjęcie: Tina Sørensen

“...zbudowaliśmy firmę, która dowodzi, że zrównoważony rozwój nie jest kosztem – lecz przewagą konkurencyjną.”

- Henrik Immerkær Ohm, CEO

Zdjęcie: Tina Sørensen



PRZEDMOWA

Zarabiamy miliony na odpadach z plastiku z gospodarstw domowych – podczas gdy inni wciąż uważają, że zielona transformacja jest kosztowna.

Maty ochronne na podłoże. Płyty, które rozkłada się, aby koparki i ciężkie maszyny nie zamieniały trawników, placów budowy i pól w błoto i koleiny. Nie brzmi to szczególnie ekscytująco.

A jednak tutaj, w Karup, każdego dnia przekonuję się, jak bardzo błędne jest to założenie.

DANREC produkuje maty ochronne na podłoże. Kropka.

Produkujemy je jednak w 100% z tworzyw pochodzących z recyklingu. I zbudowaliśmy firmę, która dowodzi, że zrównoważony rozwój nie jest kosztem – jest przewagą konkurencyjną.

Gdy objąłem stanowisko CEO w 2021 roku, DANREC osiągał około 30 mln DKK przychodu i zatrudniał 16 pracowników. Dziś przekroczyliśmy 100 mln DKK przychodu, ponad dwukrotnie zwiększyliśmy zatrudnienie i działamy z marżą przekraczającą 15%.

To nie jest przypadek.

Historia, która niemal się zatrzymała

DANREC powstał z wielkimi ambicjami. Na

początku lat 90. firma miała stać się pierwszym w Danii zakładem sortowania plastiku z gospodarstw domowych. Dzięki wsparciu UE, niemieckiemu kapitałowi i deklaracjom gmin zakład w Karup miał stać się zielonym okrętem flagowym.

Tak się jednak nie stało.

Plastik nie napłynął. Gminy nie wywiązały się z obietnic. Zakład był gotowy – bez surowca. Przez ponad dekadę odpady z plastiku importowano z Niemiec, przetwarzano w Karup i odsyłano z powrotem. Było to kosztowne, nieefektywne – i w dłuższej perspektywie nie do utrzymania.

W 2002 roku niemieccy właściciele wycofali się. Zwolniono 27 pracowników, a produkcję wstrzymano.

Pozostało trzech pracowników i jedna maszyna w rogu hali produkcyjnej. Trzy dni w tygodniu produkowali płyty plastikowe dla rolnictwa. Nie z powodu wielkiej strategii. Ale dlatego, że wciąż byli klienci. To było skromne.

Ale pozwoliło DANREC przetrwać.

Gdy czas się zatrzymał

Kiedy niemal 20 lat później objąłem kierownictwo, było jasne, że firma przetrwała – ale się nie rozwinęła.

Od 2002 roku nikt nie zajmował gabinetu dyrektora. Segregatory i archiwa świadczyły o

Kluczowe wskaźniki DANREC za 2025 rok

Przychody (mDKK)	Liczba pracowników	Zysk (mDKK)
102,4	34	15,8

organizacji w stagnacji. Brakowało IT, struktury czy choćby wspólnego kierunku.

Za to istniał produkt z potencjałem. Produkcja możliwa do skalowania. I model biznesowy już wtedy cyrkularny – bez używania tego słowa.

Tu rozpoczęła się nasza praca.

Zmodernizowaliśmy procesy. Zainwestowaliśmy znacząco w produkcję. Zbudowaliśmy profesjonalną organizację sprzedaży z lokalną obecnością na rynkach eksportowych. I podjęliśmy jasną decyzję: DANREC ma udowodnić, że można produkować w Danii – i na tym zarabiać.

Zielony biznes – czarno na białym w wynikach

Dziś około 80% naszej produkcji trafia na eksport. Sprzedajemy poprzez dystrybutorów i sieci budowlane w dużej części Europy. Popyt rośnie, dlatego stale inwestujemy.

W nowe linie produkcyjne.
W optymalizację procesów.
W robotykę i automatyzację.
Oraz w dane i AI tam, gdzie przynoszą realną wartość.

Jeśli chce się produkować w Danii, nie ma drogi na skróty. Trzeba nieustannie inwestować w efektywność, jakość i skalowalność. To nie jest łatwe. Ale działa.

Jednocześnie wzmacniamy nasze zielone fundamenty. Produkuje w 100% z tworzyw z recyklingu. Jesteśmy samowystarczalni

energetycznie dzięki własnym panelom słonecznym i zielonym kontraktom energetycznym. I dokumentujemy nasz ślad – nie dla wizerunku, lecz dla zarządzania.

Nasza ambicja jest jasna:

DANREC ma stać się najbardziej zieloną firmą produkcyjną w Danii.

Przyszłość jest w Karup

Moim celem jest, aby w ciągu pięciu lat przekroczyć 200 mln DKK przychodu. Nie poprzez przenoszenie produkcji za granicę – lecz poprzez jej rozwój tutaj, w Karup.

To oznacza kolejne inwestycje.
Więcej maszyn.
Więcej automatyzacji.
I więcej lokalnych miejsc pracy.

Niech inni nadal twierdzą, że zielona transformacja jest kosztowna, skomplikowana i zależna od dotacji.

My robimy to inaczej.
Produkuje w Danii.
Recyklingujemy odpady z plastiku.
I na tym zarabiamy.



Henrik Immerkær Ohm
CEO DANREC A/S



Zdjęcie: Tina Sørensen

**“...podjęliśmy jasną decyzję: DANREC
ma udowodnić, że można produkować
w Danii – i na tym zarabiać.”**

- Henrik Immerkær Ohm, CEO

CELE ZRÓWNOWAŻONEGO ROZWOJU – OD CELÓW DO DZIAŁAŃ

WDANREC Cele Zrównoważonego Rozwoju są częścią codzienności – oraz decyzji podejmowanych w produkcji, w biurze i we współpracy z klientami oraz dostawcami.

Dla nas nie chodzi o obejmowanie jak największej liczby celów, lecz o wybór tych, w których nasze działania mają realne znaczenie – i gdzie efekty są odczuwalne.

Skupiamy się na czterech celach:

- Zdrowie i dobrostan (3)
- Czysta i dostępna energia (7)
- Godna praca i wzrost gospodarczy (8)
- Odpowiedzialna konsumpcja i produkcja (12)

“

Dla nas zrównoważony rozwój oznacza branie odpowiedzialności tam, gdzie możemy rzeczywiście coś zmienić. Cele pomagają utrzymać kierunek – ale to działania mają znaczenie.

- Henrik Immerkær Ohm, CEO

“

Cel 3: Zdrowie i dobrostan

Dobrostan jako warunek wyników

Zdrowe środowisko pracy nie jest dodatkiem – jest warunkiem. W DANREC koncentrujemy

się zarówno na dobrostanie fizycznym, jak i psychicznym. Małe inicjatywy, takie jak wspólne spacerki, program owocowy czy badania profilaktyczne, uzupełniają większe działania, takie jak ubezpieczenie zdrowotne, oceny stanowisk pracy oraz poszanowanie równowagi między życiem zawodowym a prywatnym.

Nasze cele są jasne: być miejscem pracy, w którym pracownicy chcą pozostać – i w którym absencja jest ograniczana poprzez dobrostan, a nie reagowanie na kryzysy.

”Dobrostanu nie można zaplanować raz w roku. Wymaga on codziennej uwagi i kultury, w której jest miejsce dla ludzi i różnorodności” – mówi Samantha Brander, QHSE/ISO & Zakupy w DANREC.

Cel 7: Czysta i dostępna energia

Energia z odpowiedzialnością
Zużycie energii jest zawsze kluczowym obszarem w firmie produkcyjnej – i miejscem o dużym potencjale. DANREC podjął już istotne kroki, budując park fotowoltaiczny, który pokrywa znaczną część zapotrzebowania firmy na energię elektryczną. Jednocześnie nadwyżkowe ciepło z produkcji wykorzystywane jest do ogrzewania budynku administracyjnego.

Nasze ambicje sięgają dalej: rozbudowa parku solarne, pełne przejście na certyfikowaną energię odnawialną oraz stopniowe wycofywanie ogrzewania gazowego są częścią długoterminowego planu.

Nie chodzi wyłącznie o redukcję CO₂, ale

także o odporność, bezpieczeństwo dostaw i odpowiedzialne zarządzanie.

Cel 8: Godna praca i wzrost gospodarczy

Odpowiedzialne życie zawodowe – także w dłuższej perspektywie

W DANREC wierzymy, że zdrowe miejsca pracy tworzą trwałe i zrównoważone przedsiębiorstwa. Dlatego konsekwentnie pracujemy nad równymi warunkami, uczciwym zatrudnieniem i kulturą inkluzywną, w której kompetencje i zaangażowanie są ważniejsze niż płeć, wiek czy pochodzenie.

Inwestycje w nowe technologie ograniczyły monotonne i fizycznie obciążające zadania w produkcji, zapewniając pracownikom bardziej zróżnicowane i sensowne dni pracy. Wzmacnia to środowisko pracy i jakość – oraz przyczynia się do silniejszych zespołów i większej retencji.

Cel 12: Odpowiedzialna konsumpcja i produkcja

Myślenie cyrkularne w praktyce

Odpowiedzialna konsumpcja jest fundamentem modelu biznesowego DANREC. Przy poziomie recyklingu przekraczającym 90% odpadów firmy osiągnęliśmy już znaczące rezultaty – ale praca na tym się nie kończy.

Dla nas odpowiedzialna produkcja oznacza myślenie długoterminowe w zakresie operacji i procesów. Utrzymujemy park maszynowy

w sposób przedłużający jego żywotność i inwestujemy w nowe urządzenia, gdy ma to uzasadnienie. Równocześnie stale optymalizujemy procesy, aby zużycie energii, surowców i materiałów pomocniczych utrzymywać na absolutnie niezbędnym poziomie.

Nasze produkty wytwarzane są w 100% z plastiku pochodzącego z recyklingu i zaprojektowane tak, aby mogły zostać ponownie poddane recyklingowi. W ramach systemu buy-back bierzemy odpowiedzialność za materiały – także po zakończeniu ich użytkowania. Odpowiedzialna produkcja oznacza również przejrzystość i świadome wybory. Dlatego systematycznie pracujemy nad śladem CO₂ na produkt, wymaganiami wobec dostawców, dokumentacją materiałową oraz deklaracjami środowiskowymi jako integralną częścią naszego systemu zarządzania środowiskowego zgodnie z ISO 14001.

Od celów do działań – każdego dnia

Cele Zrównoważonego Rozwoju stanowią wspólny język i kierunek. Jednak w DANREC są przede wszystkim narzędziem pracy – a nie listą do odhaczenia. Nasze inicjatywy rozwijają się, ambicje rosną, a nowe możliwości się pojawiają.

Najważniejsze jest dla nas to, aby zrównoważony rozwój nie stał się odrębnym projektem, lecz pozostał integralną częścią biznesu.

Od celów do działań – od działań do realnej zmiany.

Zdjęcie: Tina Sørensen



TERRA- GRID

GDY PODŁOŻE ROBI
REALNĄ RÓŻNICĘ

W kwietniu 2025 roku przejęliśmy niemiecką firmę novus:HM, a wraz z nią produkcję i sprzedaż systemu wzmacniania trawy i gruntu Terra-Grid.

Terra-Grid naturalnie wpisuje się w portfolio DANREC. To rozwiązanie łączące funkcjonalność, trwałość i troskę o środowisko – i realnie zmienia sytuację tam, gdzie podłoże stanowi wyzwanie.

Stabilność bez uszczelniania natury

Gdy nawierzchnia musi wytrzymać ruch pojazdów i ludzi, najczęściej wybiera się asfalt lub beton. W przypadku Terra-Grid stosujemy inną zasadę: stabilizowanie podłoża bez jego uszczelniania.

Terra-Grid E®35 to system wzmacniania trawy i gruntu, który zapewnia równą i stabilną powierzchnię, zachowując jednocześnie naturalny drenaż i wzrost roślinności. Woda deszczowa może swobodnie wsiąkać, gleba oddychać, a tereny zielone pozostają zielone – nawet przy dużym obciążeniu.

“

Gdy rozwiązania są stosowane bezpośrednio w środowisku naturalnym, jakość staje się również odpowiedzialnością ekologiczną. Terra-Grid został zaprojektowany z myślą o trwałości – bez pozostawiania śladów.

- Henrik Immerkær Ohm, CEO

“

Jakość jako odpowiedzialność środowiskowa

Nie każdy plastik jest taki sam. W rozwiązaniach mających bezpośredni kontakt z glebą i wodami gruntowymi wybór materiału ma kluczowe znaczenie. Terra-Grid produkowany jest w 100% z tworzyw pochodzących z recyklingu i posiada certyfikat RAL-GZ 806. Oznacza to między innymi, że materiał został przetestowany pod względem wytrzymałości, trwałości oraz – co szczególnie istotne – nie uwalnia substancji ekotoksycznych do gleby ani wody.



Zdjęcie: Tina Sørensen



Zdjęcie: Tina Sørensen

Dla nas jakość oznacza nie tylko trwałość i nośność, ale również bezpieczeństwo środowiskowe. Gdy produkty ulegają uszkodzeniu, powstaje nie tylko problem eksploatacyjny – pojawia się także ryzyko zanieczyszczenia plastikiem. Tę odpowiedzialność traktujemy poważnie.

Udokumentowana wytrzymałość – w praktyce

Terra-Grid E[®]35 posiada nośność do 160 t/m² i jest zaprojektowany tak, aby wytrzymywać mróz, promieniowanie UV oraz duże wahania temperatury. Zintegrowane szczeliny dylatacyjne zapewniają stabilność w czasie, nawet przy zmiennych warunkach atmosferycznych.

System jest dziś stosowany do tworzenia parkingów, dróg dojazdowych, przestrzeni eventowych, kempingów i lotnisk. Terra-Grid wykorzystano między innymi do budowy tymczasowych parkingów dla kilkuset samochodów – szybko, efektywnie i bez trwałej ingerencji w krajobraz.

Wzorując się na Kantonie Berno

Operator mobilności Swissbility poszukiwał szybko wdrażalnego, ekonomicznego i przyjaznego środowisku rozwiązania umożliwiającego utworzenie parkingu na 250 samochodów na terenie zielonym w Szwajcarii – z przewidywanym okresem użytkowania pięciu lat. Łącznie zastosowano 4 480 m² Terra-Grid E[®]35.

Ponieważ poprzedni parking przestał być używany, konieczne było stworzenie tymczasowej alternatywy, która mogłaby zostać oddana do użytku w ciągu kilku dni, wymagała minimalnych prac ziemnych, umożliwiała pełną infiltrację wód opadowych i mogła zostać usunięta bez śladu po pięciu latach.

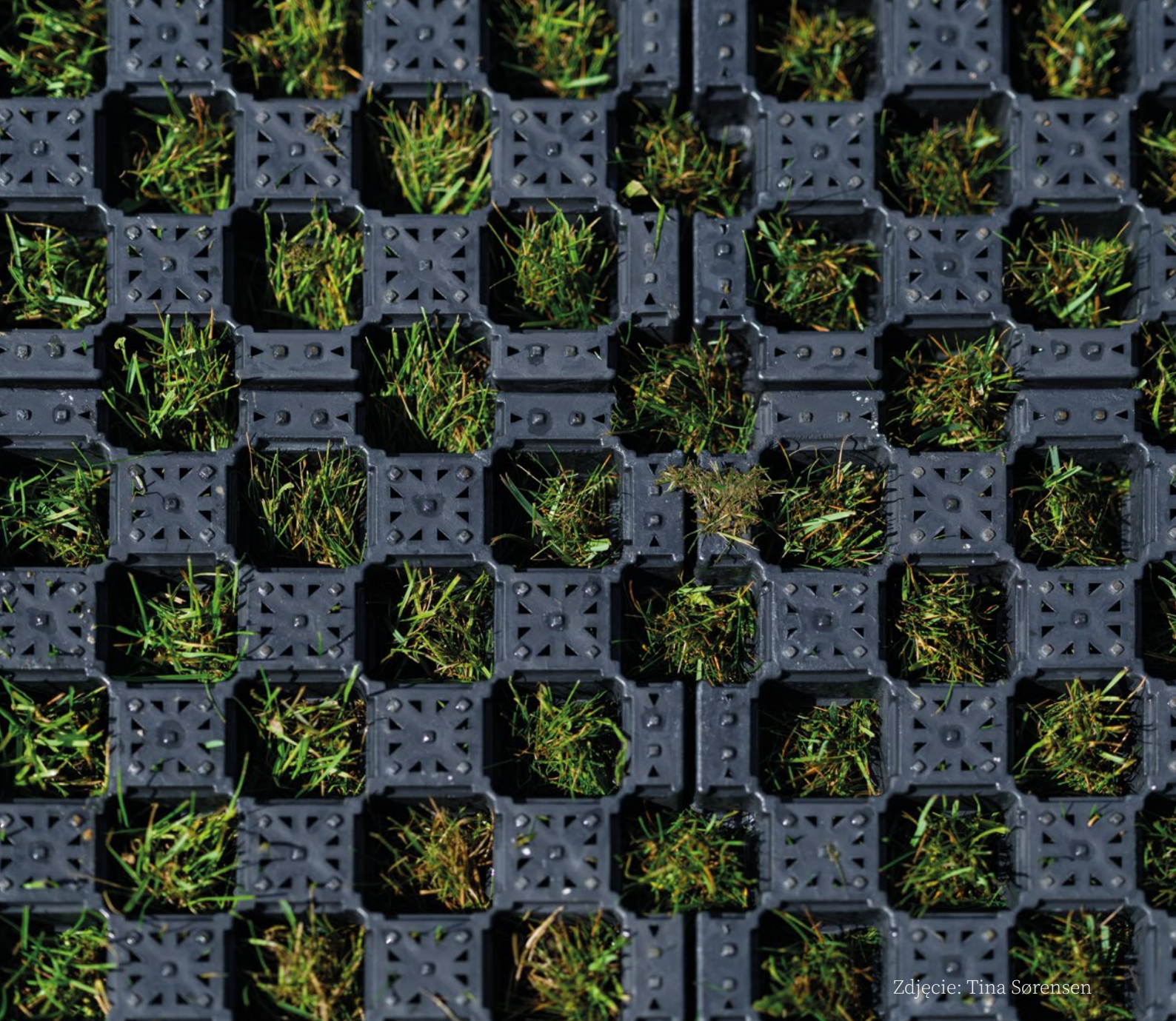
Rozwiązanie Terra-Grid E[®]35 okazało się idealną odpowiedzią na potrzeby Swissbility: koszty inwestycyjne nawet o 80% niższe niż w przypadku tradycyjnych nawierzchni asfaltowych lub betonowych, połączone z modułowym systemem umożliwiającym znacznie krótszy czas realizacji i elastyczne dostosowanie w razie zmiany zapotrzebowania na miejsca parkingowe.

Doskonała przepuszczalność wody ogranicza potrzebę stosowania skomplikowanych systemów odwodnienia i ułatwia uzyskanie zezwoleń administracyjnych. Jednocześnie 100% możliwość recyklingu materiału zapewnia odpowiedzialny ślad środowiskowy.

Rozwiązanie cyrkularne – również w dłuższej perspektywie

Terra-Grid ma konstrukcję modułową, długą żywotność i wymaga minimalnej konserwacji. W razie potrzeby poszczególne elementy można łatwo wymienić, a materiał z odzyskanych części ponownie wykorzystać. Rozwiązanie jest więc cyrkularne – nie tylko w zakresie surowca, ale w całym cyklu życia.

Dla nas to ważna zasada ESG: rozwiązania nie powinny jedynie wyglądać na zrównoważone na papierze, ale działać w praktyce – rok po roku.



Zdjęcie: Tina Sørensen

Jesteśmy certyfikowani przez RAL – co to oznacza?

Certyfikat RAL oznacza, że produkt, usługa lub firma spełnia rygorystyczne i stale kontrolowane normy jakości i bezpieczeństwa określone przez RAL Deutsches Institut für Gütesicherung und Kennzeichnung w Niemczech. Certyfikacja ta jest jednym z najbardziej uznanych znaków jakości w Europie i oznacza niezawodność, przejrzystość oraz długoterminową wydajność.

Certyfikacja RAL nie jest jednorazową aprobatą. Wymaga ciągłego przestrzegania jasno określonych standardów technicznych oraz regularnych, niezależnych kontroli. Zapewnia to utrzymanie wysokiego i stałego poziomu jakości produktów i usług w czasie. Proces obejmuje również kompleksową dokumentację, testy i rygorystyczne kontrole produkcji.

Znak RAL sygnalizuje klientom, partnerom i organom administracyjnym, że produkt lub usługa zostały przetestowane i udokumentowane zgodnie z wysokimi standardami branżowymi. Jednocześnie potwierdza zaangażowanie firmy w jakość, zrównoważony rozwój i ochronę konsumenta.





ZAWSZE IDEALNE WARUNKI DO LĄDOWANIA

Zdjęcia: Texel Airport

Na wielu lotniskach trawiaste pasy startowe i lądowiska stanowią ważny element infrastruktury. Są elastyczne, naturalne i przyjazne dla otoczenia – ale jednocześnie wrażliwe na warunki pogodowe, obciążenia i sezonowe wahania.

Dzięki Terra-Grid E[®]35 możliwe jest wzmocnienie trawiastych pasów startowych i lądowisk, tak aby mogły być wykorzystywane przez cały sezon – bez kompromisów w zakresie drenażu, roślinności czy naturalnego wyglądu.

Wydłużony sezon i większa niezawodność operacyjna

Terra-Grid E[®]35 stabilizuje podłoże i ogranicza ryzyko powstawania błota, kolein i nierówności – również w okresach opadów i zmiennych warunków atmosferycznych.

Oznacza to, że lotniska mogą zwiększyć liczbę dni operacyjnych i utrzymać bezpieczne funkcjonowanie przez większą część roku – także w miesiącach zimowych, gdy pasy w przeciwnym razie byłyby zamknięte.

Wysoka nośność umożliwia operacje przy maksymalnej masie startowej (MTOW), również w przypadku cięższych statków powietrznych. Twarda i równa powierzchnia zmniejsza opór toczenia podczas startu, co może przyczynić się do niższego zużycia paliwa w fazie rozbiegu.

Udokumentowana poprawa parametrów

Na lotniskach do oceny nośności i stabilności podłoża stosuje się m.in. wskaźniki CBR (California Bearing Ratio) oraz CBI (Clegg Bearing



strukturę gruntu i ograniczoną nośność.

Terra-Grid działa jak geosiatka, która stabilizuje materiał podłoża i skuteczniej rozkłada obciążenia od kół samolotu. W praktyce zastosowanie Terra-Grid może zwiększyć efektywną wartość CBR/CBI nawet 2-3-krotnie, w zależności od warunków gruntowych.

Efektom są mocniejsze i bardziej niezawodne pasy startowe oraz niższe koszty budowy – nawet na gruntach o ograniczonej naturalnej nośności.

Texel Airport – zielony pas startowy o wysokiej nośności i szybka realizacja

Aktualnym przykładem jest Texel International Airport w Holandii, gdzie zmieniające się warunki

pogodowe przez kilka lat powodowały problemy na głównym trawiastym pasie startowym 21-03. Intensywne opady – zarówno poza sezonem, jak i podczas letnich ulew – prowadziły do wielokrotnych (częściowych) zamknięć pasa oraz spadku liczby operacji lotniczych.

Mimo warstwy wierzchniej z kruszywa wulkanicznego ułożonej w 2003 roku nośność nie była już wystarczająca do zapewnienia stabilnych operacji pod obciążeniem. Konieczna stała się długoterminowa inwestycja.

Przeanalizowano kilka scenariuszy, w tym kompleksową przebudowę oraz wykonanie nawierzchni asfaltowej. Tradycyjne rozwiązanie asfaltowe nie wpisywało się jednak w wizję rozwoju lotniska, w której kluczową rolę odgrywają zrównoważony rozwój i poszanowanie otoczenia. Celem było stworzenie zielonego pasa o wysokiej nośności i minimalnym wpływie na środowisko.

Po szczegółowej analizie Texel International Airport wybrał Terra-Grid firmy DANREC. Rozwiązanie wykonane jest w 100% z plastiku pochodzącego z recyklingu i łączy wysoką nośność z otwartą, przepuszczalną strukturą. Po instalacji pas zachowuje ponad 50% pokrycia trawą, co sprzyja naturalnemu ekosystemowi gleby i dalszej aktywności biologicznej.

“

Terra-Grid zapewnia stabilną przyczepność i bezpieczną eksploatację – nawet przy intensywnym hamowaniu i w mokrych warunkach

“

Instalacja rozpoczęła się 27 października i została wykonana bezpośrednio na istniejącym pasie trawiastym – bez konieczności wstępnej obróbki podłoża. Maty zostały ułożone i połączone ze sobą, a następnie delikatnie wprasowane w warstwę wierzchnią, aby zapewnić stabilność i właściwą integrację z darnią.

Już 7 listopada prace zostały zakończone. Łącznie zainstalowano 36 000 m² Terra-Grid w zaledwie dziesięć dni roboczych, dzięki ścisłej współpracy wykonawcy, użytkowników lotniska,

Rezultatem jest niezawodny pas startowy i lądowisko, odporne na intensywne opady, ograniczające zamknięcia i zapewniające stabilną eksploatację – bez kompromisów w zakresie krajobrazu i ambicji środowiskowych.

Siła techniczna z poszanowaniem otoczenia

Terra-Grid E®35 posiada udokumentowaną nośność do 160 t/m² i jest zaprojektowany tak, aby wytrzymać mróz, promieniowanie UV oraz duże wahania temperatury. Zintegrowane szczeliny dylatacyjne kompensują ruchy podłoża i zapewniają długoterminową stabilność.

System jest przepuszczalny i nie uszczelnia powierzchni. Woda może naturalnie wsiąkać, a trawa rośnie dalej poprzez strukturę. Pas zachowuje swój naturalny wygląd – bez negatywnego wpływu na drenaż czy strukturę gleby.

Jakość, certyfikacja i odpowiedzialność

Gdy rozwiązania stosowane są bezpośrednio w środowisku naturalnym oraz w infrastrukturze o kluczowym znaczeniu dla bezpieczeństwa, wybór materiałów i dokumentacja mają fundamentalne znaczenie. Terra-Grid E®35 wykonany jest z plastiku z recyklingu i posiada certyfikat RAL-GZ 806.

Certyfikacja określa wymagania dotyczące materiałów, wpływu na środowisko oraz

“

Używany od ponad 25 lat i wykonany z plastiku z recyklingu – Terra-Grid łączy niezawodność operacyjną z odpowiedzialnością środowiskową

“

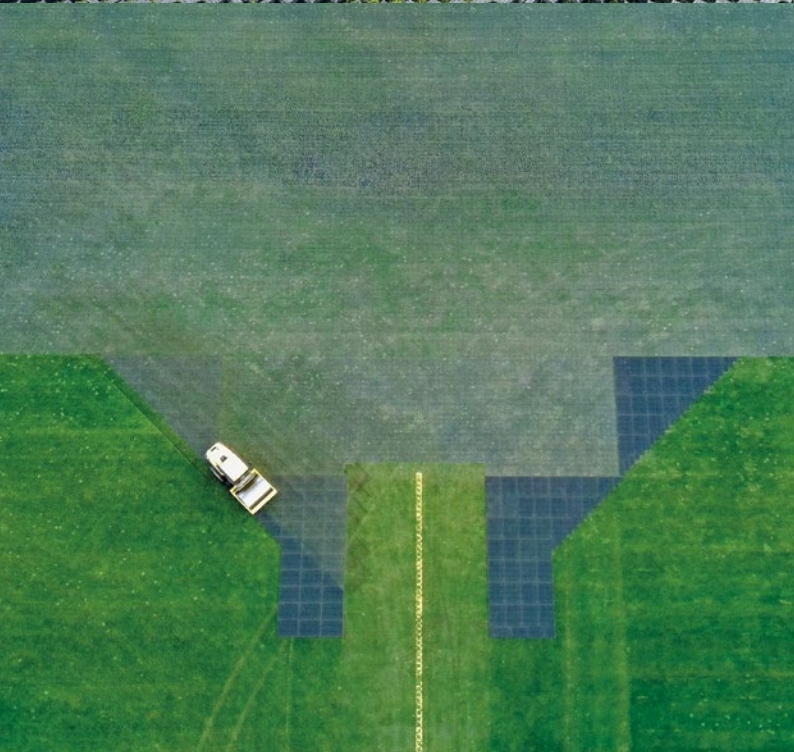
właściwości fizycznych. Produkty nie mogą uwalniać substancji ekotoksycznych do gleby ani wody i są testowane pod kątem wytrzymałości, trwałości oraz odporności na warunki atmosferyczne i obciążenia.

Dla nas jest to istotny element naszej pracy w obszarze ESG: zapewnienie, że rozwiązania są nie tylko skuteczne technicznie, ale także bezpieczne środowiskowo – zarówno w krótkiej, jak i długiej perspektywie.

Rozwiązanie, które sprawdza się w praktyce

Terra-Grid jest obecnie stosowany na ponad 100 pasach startowych na całym świecie i stanowi przykład tego, jak funkcjonalność, niezawodność operacyjna i odpowiedzialność środowiskowa mogą iść w parze.

Dla lotnisk oznacza to mniej zamknięć, stabilną eksploatację oraz rozwiązanie, które respektuje zarówno krajobraz, jak i wymagania nowoczesnego lotnictwa.



SZTUCZNA INTELIGENCJA TWORZY WARTOŚĆ DLA PRACOWNIKÓW

Helix jest nowy w DANREC, ale w przeciwieństwie do innych pracowników nie potrzebuje wynagrodzenia ani przerw. Helix to robot – agent oparty na sztucznej inteligencji, stworzony do wspierania lasera światłowodowego w produkcji. Efektem jest lepszy przepływ pracy, mniej przestojów i mniej zakłóceń dla pracowników.

Kilka razy w tygodniu Paw Sørensen Vogensen był budzony przez telefon.

Po drugiej stronie słuchawki znajdował się pracownik potrzebujący wsparcia technicznego. Jako Head of Marketing – a przede wszystkim Head of Technology – Paw jest osobą, do której zwracają się współpracownicy, gdy pojawiają się problemy techniczne.

Dziś jego telefon nie dzwoni już o każdej porze dnia i nocy. Wyjaśnienie nazywa się Helix – cierpliwy i pedagogiczny agent AI, który umożliwia pracownikom samodzielne rozwiązywanie problemów w momencie ich wystąpienia.

„AI przejmuję rutynowe zadania i działa jako narzędzie wspierające naszych pracowników, aby mogli poświęcić swój czas na bardziej wartościowe działania. Wiele osób postrzega sztuczną inteligencję jako coś skomplikowanego i wyszukanego, ale świetnie jest wykorzystywać ją w praktyczny sposób i faktycznie tworzyć wartość dla pracowników” – mówi Paw Sørensen Vogensen.

Zasilony instrukcjami

Pomysł wykorzystania sztucznej inteligencji w produkcji pojawił się, gdy Paw Sørensen Vogensen w ramach studiów podyplomowych z zakresu AI musiał przygotować projekt egzaminacyjny.

Wybrał stworzenie klienta wsparcia dla lasera światłowodowego w produkcji. Laser służy do wypalania logo i nazw klientów na produktach. Paw sam opracował instrukcje szkoleniowe do obsługi lasera – częściowo dlatego, że to on odbierał telefony, gdy produkcja zatrzymywała się o trzeciej nad ranem z powodu problemów z laserem.

„Poza tym, że wstawanie w nocy jest irytujące, to również trudne dla pracownika, który dzwoni z problemem, który często okazuje się bardzo prosty” – wyjaśnia.

Helix to oprogramowanie wytrenowane na podstawie instrukcji, które Paw tworzył i udoskonalał przez cztery lata pracy w DANREC.

„Pierwsze instrukcje były bardzo techniczne. Gdy okazało się, że są trudne do zrozumienia, stopniowo je upraszczałem i czyniłem bardziej przystępnymi” – przyznaje. Helix został również zasilony instrukcjami firmy Panasonic i nauczony komunikowania się w sposób jasny i zrozumiały.

„Nie każdy ma techniczne predyspozycje, dlatego wyjaśnienia muszą być proste” – mówi Paw Sørensen Vogensen.

Nie potrafi zrobić pizzy

Helix został zaprogramowany do tworzenia krótkich instrukcji krok po kroku, które pomagają rozwiązać problem. Pracownik może również prowadzić z nim dialog. Helix zna wszystkie kody błędów, dlatego często wystarczy wpisać kod, aby otrzymać rozwiązanie. Oznacza to mniej przerw w produkcji i krótszy czas przestojów maszyn.

Nazwę Helix sztuczna inteligencja wybrała sama. „Uznałem, że to zabawne, że mogła nadać sobie imię. Zaproponowała kilka nazw i ostatecznie wybrała Helix” – opowiada Paw.

W hali produkcyjnej AI została bardzo dobrze przyjęta. Została nawet przeszkolona w różnych scenariuszach awaryjnych. W przypadku pożaru Helix zaleca wyłączenie głównego zasilania i wezwanie straży pożarnej.

Robot ma jednak swoje ograniczenia. Został zaprogramowany wyłącznie do wspierania w problemach związanych z laserem światłowodowym.

„Jeśli zapytasz go, jak zrobić dobrą pizzę, uprzejmie odpowie, że został stworzony wyłącznie do pomocy przy laserach światłowodowych Panasonic” – podkreśla Paw.

Więcej AI w Karup

Paw Sørensen Vogensen rozwija już całą „rodzinę” wokół Helix. Ambicją jest rozszerzenie zastosowania AI na inne obszary produkcji i administracji, aby usprawnić obsługę zamówień i planowanie produkcji.

„AI nie ma zastępować pracowników. Wprowadzając nowe rozwiązania automatyzacyjne, tworzymy możliwość wzrostu bez dodatkowego obciążania zespołu – ponieważ mogą oni wykorzystywać swój czas bardziej efektywnie” – podkreśla.

Działania DANREC w zakresie sztucznej inteligencji odbiły się echem także poza halą produkcyjną w Karup. Firma zdobyła Nagrodę Jakości Roku 2025, między innymi za wdrożenie agenta AI.

Minął już rok od momentu, gdy Helix pojawił się w firmie – i był to sukces. Również dla snu Pawa.

„Szczерze mówiąc, nie pamiętam, kiedy ostatni raz ktoś dzwonił do mnie w nocy” – śmieje się.



Zdjęcie: Tina Sørensen

ZARABIAMY NA ZIELONEJ TRANSFORMACJI

Tekst: Vibeke C. Larsen

Zdjęcie: Tina Sørensen

Stare plastikowe torby, zużyte pudełka po lodach i puste butelki po szamponie zyskują nowe życie, gdy DANREC przetwarza tworzywo na płyty DAN-Board sprzedawane w całej Europie. Firma z Karup udowodniła, że można jednocześnie być rentownym i działać w sposób przyjazny środowisku.

Kiedy niemiecka hausfrau – lub hausmann – wyciśnie ostatnie krople ketchupu curry i prawidłowo wrzuci butelkę do pojemnika na plastik, zostaje ona przetworzona na granulaty i powraca jako płyta DAN-Board z DANREC.

Wszystkie płyty ochronne i systemy wzmacniania trawy DANREC są wykonane w 100% z plastiku pochodzącego z recyklingu, z czego 95% stanowią odpady z gospodarstw domowych. DANREC jest żywym dowodem na to, że troska o środowisko i zysk mogą iść w parze.

„Na zielonej transformacji można dobrze zarabiać. Rozwijamy się i możemy sprzedawać jeszcze więcej. Typowa firma przemysłowa osiąga marżę na poziomie 5-6%, podczas gdy nasza przekracza 15%” – mówi CEO DANREC, Henrik Immerkær Ohm.

Z jego biura w Karup słychać odgłosy wiercenia i montażu nowej linii produkcyjnej. Pięć lat temu firma miała dwie linie produkcyjne – po zakończeniu inwestycji będzie ich cztery.

Wyprzedzając swoje czasy

DANREC był pierwszą w Danii fabryką zbudowaną do przyjmowania plastikowych odpadów w celu ich sortowania i recyklingu. Firma została założona w 1992 roku przez niemiecką spółkę ARAN Holding przy wsparciu UE. Zgodnie z założeniami gminy miały dostarczać plastikowe odpady do przetworzenia na granulaty. Droga do sukcesu była jednak długa – DANREC wyprzedzał swoje czasy.

„Podpisano umowy z gminami, ale na początku lat 90. żadna z nich nie sortowała odpadów komunalnych” – wyjaśnia Henrik Immerkær Ohm.

DANREC musiał więc importować surowiec z Niemiec. Produkcja była niewielka – trzech pracowników pracowało trzy dni w tygodniu, dyrektor ze Szwecji odwiedzał firmę co dwa tygodnie, a księgowość prowadzono z Niemiec.

Oprócz produkcji granulatu firma wytwarzała gładkie płyty plastikowe do zastosowań rolniczych. Skala była tak mała, że niemieccy właściciele rozważali zamknięcie działalności w Danii.

Norwegii i bardzo niewiele z Danii.

„Lubimy uważać, że Dania jest liderem zielonej transformacji, ale w rzeczywistości jesteśmy najstabszym krajem UE pod względem sortowania odpadów komunalnych” – zauważa.

Trudności w sortowaniu odpadów

Henrik Immerkær Ohm przeprowadził się do Niemiec w 1992 roku i od razu nauczył się sortować odpady. W tym samym roku Niemcy wprowadziły ogólnokrajowy system. W przeciwieństwie do Danii obowiązuje tam jednolity model, który później przyjęły także Polska, Austria i Szwajcaria. W Danii każda gmina stworzyła własny system.

„Nie rozumiem, dlaczego Dania nie przyjęła niemieckiego systemu z 30-letnim doświadczeniem, zamiast pozwolić 98 gminom tworzyć własne rozwiązania” – podkreśla.

W Danii plastik zbiera się jako jedną frakcję, ale nie ma instalacji zdolnej do pełnego przetworzenia. W Esbjerg odpady są wstępnie sortowane, a następnie wysyłane za granicę. W Mariager działa mniejszy zakład produkujący granulaty.

„Odpady komunalne są trudne do sortowania, bo zawierają różne rodzaje plastiku i inne zanieczyszczenia, w tym metal. Wymaga to specjalistycznych instalacji” – wyjaśnia Henrik Immerkær Ohm.

Wyłącznie plastik z recyklingu

Choć DANREC importuje granulaty, plastik z recyklingu pozostaje tańszy niż materiał pierwotny.

„Nigdy nie używamy nowego plastiku. To kwestia zasad – i kosztów. Nawet po oczyszczeniu i transporcie z Niemiec jest tańszy niż materiał pierwotny” – podkreśla.

Część kosztów recyklingu pokrywają konsumenci.

„Jako konsumenci płacimy za odbiór odpadów, a te środki towarzyszą materiałowi w całym systemie. Wszyscy płacimy za odpady, które wytwarzamy – i to dobry model” – mówi.

Narodziny bestsellera

Przełom nastąpił, gdy rolnicy zaczęli poszukiwać ryflowanych płyt pod karmniki, aby prosięta nie mogły ich przesuwac. Tak narodził się DAN-Board Classic – do dziś bestseller.

„Zyskaliśmy stałego dyrektora i bardziej profesjonalne podejście do zarządzania” – mówi Henrik Immerkær Ohm, który objął stanowisko CEO w 2021 roku.

Z rolnictwa DAN-Board trafił do firm budowlanych i sieci handlowych, a w 2018 roku DANREC wszedł na rynek niemiecki. Obrót wzrósł z 36 mln DKK w 2020 roku do 102,4 mln DKK w 2025 roku.

Plastik od 150 000 obywateli

Choć dziś recykling jest wartością dodaną, na początku działalności było inaczej.

„Kiedyś korzystanie z materiałów z recyklingu było niemal wstydlive. Dziś to coś, co podkreślamy” – mówi Henrik Immerkær Ohm.

DANREC zużywa ponad 8 000 ton plastiku z recyklingu rocznie. Przy średnim zużyciu 50 kg plastiku na osobę odpowiada to konsumpcji około 150 000 obywateli. Większość granulatu pochodzi z Niemiec, Belgii i Włoch, trochę z

Zdjęcie: Tina Sørensen

Wzmocnienie trawy dla pasów startowych

W 2026 roku DANREC rozszerzy ofertę o płytę o strukturze po obu stronach. Firma zainwestowała także w niemieckie przedsiębiorstwo produkujące systemy wzmocniania trawy.

Systemy te stosowane są m.in. na trawiastych pasach startowych, umożliwiając lądowanie i start nawet przy wilgotnej nawierzchni.

„To prosty produkt, ale wymagania dotyczące jakości i trwałości są bardzo wysokie. Nie ląduje się samolotem wartym 50 milionów euro na nawierzchni, która nie działa. Produkt nie może także uwalniać metali ciężkich ani innych szkodliwych substancji do gleby” – mówi Henrik Immerkær Ohm.

System został opracowany przez niemieckiego inżyniera, który pracował nad nim przez 20 lat, zanim sprzedał go DANREC.

„Jego żona uznała, że czas poświęcić się wnukom. Był typowym inżynierem, mniej sprzedawcą. My wprowadziliśmy produkt na rynek dzięki naszej sieci sprzedaży” – dodaje.

Nowoczesna technologia zapewnia efektywność

DANREC zatrudnia 35 osób i stale optymalizuje procesy. Najnowszym rozwiązaniem jest agent AI wspierający szybką diagnostykę i usuwanie usterek w produkcji.

„W przeciwieństwie do konkurentów z Azji mamy bardzo efektywną produkcję, w którą stale inwestujemy, eliminując zbędne zadania dzięki nowoczesnej technologii” – mówi Henrik Immerkær Ohm.

Cztery–pięć lat temu około 30 ton odpadów trafiało do spalarni. Dziś ilość ta została znacznie ograniczona. Firma usprawniła segregację i



ponowne wykorzystanie zarówno w produkcji, jak i administracji.

„Jeśli możemy sprzedać nasze odpady lub przekazać je do recyklingu, wolimy to niż spalanie” – podkreśla.

Najbardziej ekologiczna firma produkcyjna w Danii

Od początku 2023 roku DANREC ma jasno określony cel: być zieloną firmą.

„Chcemy być liderem, ponieważ klimat jest dla nas ważny – i pracujemy z plastikiem z recyklingu. Naszą ambicją jest stać się najbardziej ekologiczną firmą produkcyjną w Danii” – mówi Henrik Immerkær Ohm.

Od 1 stycznia 2026 roku DANREC korzysta wyłącznie z zielonych źródeł energii – w tym z własnej farmy fotowoltaicznej pokrywającej około 20 % zużycia energii oraz z farmy wiatrowej w pobliżu Ikast.

„Osiągniemy neutralność klimatyczną i zero odpadów. Można uważać, że segregowanie odpadów nie ma znaczenia, ale jeśli robią to wszyscy – ma to ogromny wpływ. Czasem trzeba dać przykład” – podkreśla.

Ilość odpadów została już znacznie ograniczona, a celem jest pełny recykling wszystkiego – od resztek plastiku po fusy z kawy.

„Osiągniemy nasze cele i mam nadzieję, że nasi pracownicy są dumni z pracy w firmie, która wyznacza kierunek” – podsumowuje Henrik Immerkær Ohm.





PRZESTRZEŃ NA PRZYSZŁOŚĆ - DANREC INWESTUJE W DŁUGOTERMINOWY ROZWÓJ

Zdjęcie: Tina Sørensen

W 2025 roku DANREC zrobił kolejny ważny krok w stronę przyszłości, inwestując w nową działkę przemysłową o powierzchni 16 951 m² w Karup – bezpośrednio przylegającą do obecnego terenu firmy.

Grunt został pierwotnie wydzielony w 1980 roku przez ówczesną gminę Karup, lecz przez dekady pozostawał niewykorzystany. Po długich i konstruktywnych negocjacjach z gminą Viborg w 2025 roku osiągnięto porozumienie, a 1 listopada 2025 roku DANREC oficjalnie stał się właścicielem terenu.

W pełni wykorzystane możliwości

Po ostatnim zakupie DANREC dysponuje obecnie łączną powierzchnią 52 270 m². Około 15 000 m² zajmuje farma fotowoltaiczna firmy, a około 7 500 m² przeznaczone jest na produkcję, magazyn i administrację.

Istniejące budynki i obszary produkcyjne są dziś w pełni wykorzystane – to wyraźny sygnał wzrostu i potrzeby zwiększenia mocy operacyjnych.

Produkcja, magazyn i zielona energia

Nowa działka tworzy solidne i długoterminowe fundamenty dalszego rozwoju DANREC. Choć

ostateczne przeznaczenie terenu nie zostało jeszcze ustalone, konkretne plany mają zostać opracowane w 2026 roku.

Naturalnym kierunkiem będzie rozbudowa zaplecza produkcyjnego i magazynowego w Karup. Jednocześnie część terenu może zostać przeznaczona na dalszy rozwój farmy fotowoltaicznej DANREC, która już dziś pokrywa około 20 % zapotrzebowania firmy na energię elektryczną i aktywnie wspiera bardziej zrównoważoną działalność.

Inwestycja z myślą o przyszłości

Jedno jest pewne: działka nie została kupiona po to, aby pozostawać niewykorzystana. Została nabyta z jasną perspektywą przyszłości – rozwoju, inwestycji i dalszego wzrostu w Danii.

“

Jeśli chcemy nadal produkować w Danii, musimy mieć odwagę inwestować długoterminowo. Ten zakup jest częścią tej decyzji

- Henrik Immerkær Ohm, CEO

“



NIC SIĘ NIE MARNUJE

W 2025 roku DANREC zainwestował w nowy rozdrabniacz w ramach ciągłej modernizacji parku maszynowego. Inwestycja ta jest konkretnym krokiem w kierunku bardziej efektywnej zasobowo i cyrkularnej produkcji – w której surowce są w pełni wykorzystywane, a odpady minimalizowane.

Rozdrabniacz umożliwia ponowne przetwarzanie wszystkich ścinków produkcyjnych oraz wadliwych płyt. Materiał jest rozdrabniany na małe kawałki plastiku, które następnie są ponownie topione i bezpośrednio wykorzystywane w produkcji nowych płyt. W ten sposób plastik nigdy nie opuszcza obiegu.

„Nowy rozdrabniacz przyniósł zauważalną zmianę w codziennej pracy. Poziom hałasu jest niższy, co poprawia środowisko pracy w produkcji” – mówi Carsten Henriksen, Kierownik Produkcji w DANREC.

Wysoka wydajność – niższe zużycie energii

Nowy rozdrabniacz ma wydajność do 1 000 kg plastiku na godzinę i zastępuje starsze urządzenie o znacznie niższej efektywności. W porównaniu z poprzednim rozwiązaniem zużycie energii zostało zmniejszone o około 33%, a poziom hałasu jest wyraźnie niższy.

Oznacza to, że nieuniknione odpady produkcyjne możemy przetwarzać bardziej efektywnie i przy mniejszym obciążeniu – zarówno pod względem zużycia energii, jak i warunków pracy.

Konkretny wkład w realizację celów ESG

Inwestycja w nowy rozdrabniacz wspiera kilka naszych celów zrównoważonego rozwoju.

Przyczynia się bezpośrednio do utrzymania odpadów z tworzyw sztucznych poniżej 1% oraz wzmacnia naszą ambicję osiągnięcia 95% poziomu recyklingu całkowitej ilości odpadów w nadchodzących latach.

Jednocześnie rozdrabniacz jest przykładem tego, jak ciągła optymalizacja i inwestycje w bardziej energooszczędny sprzęt odgrywają kluczową rolę w naszej pracy w obszarze ESG.

Raportowanie w zakresie zrównoważonego rozwoju pomaga nam identyfikować obszary do poprawy – i przekładać je na konkretne działania w produkcji.

Małe usprawnienia – duży efekt

Choć rozdrabniacz może wydawać się jedynie technicznym szczegółem, jest istotnym elementem naszego całego systemu produkcyjnego. To właśnie dzięki takim ukierunkowanym inwestycjom możemy łączyć wysoką jakość, efektywność operacyjną i odpowiedzialne gospodarowanie zasobami w praktyce.

Nowy rozdrabniacz to więc nie tylko maszyna – lecz kolejny krok w kierunku bardziej efektywnej, cyrkularnej i przyszłościowej produkcji.

Zdjęcie: Tina Sørensen



ARAN – niemieccy właściciele DANREC

STABILNOŚĆ I ODPOWIEDZIALNOŚĆ – WOBEC LUDZI, ŚRODOWISKA I BIZNESU

Tekst: Vibeke C. Larsen

DANREC jest częścią dużej niemieckiej rodziny – ARAN Holding. Nazwa oznacza „dom” w języku fryzyjskim i odzwierciedla DNA grupy: tworzenie stabilności oraz branie odpowiedzialności za relacje, wyniki finansowe i środowisko. Te wartości stanowią również fundament DANREC.

Środowisko, ludzie i biznes

To podstawowe wartości niemieckiej spółki ARAN Holding, do której należy DANREC. Nazwa pochodzi z języka fryzyjskiego, używanego w północnej części Holandii i północno-zachodnich Niemiec, i oznacza „dom”.

„Odpowiedzialność środowiskowa i rozwój biznesu idą w parze. Nie są napędzane krótkoterminowymi trendami, lecz głębokim przekonaniem, że wzrost gospodarczy i odpowiedzialne wykorzystanie zasobów muszą się wzajemnie wspierać” – mówi Henrik Immerkær Ohm.

Na czele ARAN Holding stoi Adolf Hilmer. Już wcześniej dostrzegł on wartość recyklingu i ograniczania odpadów, a holding przez lata inwestował w nowoczesne technologie i rozwiązania zmniejszające wpływ na środowisko.

„Celem jest połączenie odpowiedzialności środowiskowej z rozwojem gospodarczym – a tym samym wzięcie odpowiedzialności za teraźniejszość i przyszłe pokolenia” – dodaje Henrik Immerkær Ohm.

W ramach swojego systemu wartości ARAN Holding stawia również wysokie wymagania partnerom i dostawcom w zakresie standardów środowiskowych i społecznych.

Wysoki stopień autonomii

ARAN Holding ma siedzibę w Bad Schwartau niedaleko Lubeki i posiada ponad 30 małych i średnich przedsiębiorstw w Niemczech i Danii. Działają one w trzech głównych obszarach – recykling i rozwiązania środowiskowe, rozwój nieruchomości oraz technologie i usługi.

Portfolio obejmuje m.in. zbiórkę odpadów i składowiska, produkcję membran chemicznych, wynajem domów wakacyjnych – a także produkcję płyt ochronnych z 100% recyklingowanego plastiku w zakładzie w Karup.

DANREC został założony w 1992 roku – w tym samym roku, w którym Niemcy rozpoczęły segregację odpadów komunalnych i budowlanych, podczas gdy w Danii wówczas

recyklingowano jedynie karton, papier i butelki, a resztę spalano.

„ARAN dostrzegł możliwość zbudowania branży wokół recyklingu odpadów komunalnych. Gdy udostępniono środki unijne w formie wsparcia rozwojowego i produkcyjnego dla Danii, Niemcy założyli fabrykę w Karup” – wyjaśnia Henrik Immerkær Ohm.

Obecnie grupa w Niemczech wspiera DANREC w obszarach takich jak finanse i IT, przy zachowaniu wysokiego stopnia autonomii w codziennej działalności.

„Mamy silne wspólne fundamenty wartości w całej grupie, ale każda spółka cieszy się dużą niezależnością, ponieważ model właścicielski opiera się na zaufaniu i krótkich ścieżkach decyzyjnych” – mówi Henrik Immerkær Ohm.

Długoterminowa perspektywa

Wyniki finansowe DANREC – z przychodem 102,4 mln DKK w 2025 roku – pokazują, że wizja ARAN Holding, łącząca wzrost gospodarczy z odpowiedzialnością środowiskową, jest możliwa do realizacji. DANREC ma ambicję stać się najbardziej zieloną firmą produkcyjną w Danii poprzez osiągnięcie neutralności CO₂ i ograniczenie wszystkich odpadów w całej organizacji.

„W całej grupie spółki pracują systematycznie nad redukcją zużycia zasobów, minimalizacją odpadów i ograniczeniem emisji CO₂. Obejmuje to poprawę efektywności energetycznej, wykorzystanie odnawialnych źródeł energii oraz rozwój trwałych, nadających się do recyklingu rozwiązań zaprojektowanych z myślą o długiej żywotności” – wyjaśnia Henrik Immerkær Ohm.

Na przestrzeni lat ARAN Holding rozwijał się wraz z rynkiem, nie rezygnując z podstawowych wartości.

„Daje nam to możliwość długoterminowego rozwoju z naciskiem na odpowiedzialność, jakość i rozwiązania przyjazne środowisku, które służą przez wiele lat – gdzie stabilność i zmiana idą w parze” – podkreśla Henrik Immerkær Ohm.





Zdjęcie: Tina Sørensen



15 lat w DANREC:

SPRZEDAWCA Z KRWI I KOŚCI

Tekst: Vibeke C. Larsen

Od faksów i zakurzonych wykładzin do nowoczesnej, rozwijającej się firmy. W styczniu 2025 roku Jes Eifler świętował 15-lecie pracy jako handlowiec w DANREC.

Jak trafiłeś do DANREC?

– Odkąd miałem 10 lat, sprzedawałem rowery i nagrywane płyty CD. Wykształciłem się w branży modowej i prowadziłem sklep odzieżowy w Holstebro, który sprzedałem w 2007 roku. Kiedy aplikowałem, byłem o 20 lat młodszy od pozostałych kandydatów – a mimo to DANREC dał mi szansę.

Jak wspominasz swoje początki?

– Dostałem komputer i telefon i zostałem sam w biurze z faksem. Pomyślałem: „Na co ja się właściwie zgodziłem?”. Potem zacząłem szukać klientów w książce telefonicznej.

Stworzyłem stronę internetową i laminowany katalog, który sam zaprojektowałem w PowerPoincie. Na początku zajmowałem się też drukowaniem faktur i naliczaniem wynagrodzeń.

Dlaczego zostałeś tu 15 lat?

– Dyrektor uważał, że jestem typem, który odchodzi, gdy robi się trudno. To mnie zmotywowało – chciałem mu udowodnić, że jestem sprzedawcą z krwi i kości.

Od tamtej pory zbudowałem silną sieć kontaktów w Danii i za granicą. Mam teorię, że gdy robi się interesy z ludźmi, których się lubi, wszystko idzie lepiej. A wraz z rozwojem firmy pojawiają się wciąż nowe wyzwania – naprawdę wcisnęliśmy przycisk wzrostu.

Dlaczego jesteś dobry w swojej pracy?

– Zawsze mówiono mi, że jestem dobrym handlowcem, choć teoretycznie robię wszystko odwrotnie. Mówi się, że dobry sprzedawca mówi 20% czasu, a klient 80%. U mnie jest odwrotnie – ja mówię 80%, a klient ma szczęście, jeśli dostanie 20%. Ale myślę, że klienci lubią mój humor i dystans do siebie.

Jak DANREC rozwinął się w czasie twojej pracy?

– Zanim Henrik Immerkær Ohm został CEO, DANREC był trochę w tyle – prawie wysyłaliśmy pocztą gołębiami, bo w firmę niewiele inwestowano. Gdy Henrik dołączył, zaczęliśmy od usunięcia zakurzonych wykładzin i zasłon, a potem zmodernizowaliśmy firmę we wszystkich obszarach.

Jak opisałbyś DANREC jako miejsce pracy?

– DANREC jest innowacyjny, pełen humoru i dynamiczny. Potrafimy się bawić, a jednocześnie jesteśmy poważni w tym, co robimy.

Co dała ci praca w DANREC?

– Rozwijałem się razem z firmą przez wszystkie te lata. Rodzina i znajomi wysyłają mi zdjęcia płyt konkurencji, żeby mnie podrażnić. Te zdjęcia budzą we mnie ducha rywalizacji – bo chcę być najlepszy.

Czego twoi koledzy o tobie nie wiedzą?

– Większość wolnego czasu spędzam, trenując 43 chłopców U13 w piłce nożnej.

20 lat w DANREC:

WSTAJĘ RANO Z UŚMIECHEM I IDĘ DO PRACY

Tekst: Vibeke C. Larsen

Lars Engberg Madsen świętował we wrześniu 2025 roku 20-lecie pracy jako pracownik produkcji w DANREC. Kiedy zaczynał, na każdej zmianie pracowała tylko jedna osoba. Dziś Lars ma dwóch kolegów na zmianie dziennej.

Jak trafiłeś do DANREC?

– Przez około rok pracowałem jako pracownik tymczasowy w bazie lotniczej w Karup. Gdy umowa się skończyła, mój związek zawodowy podał mi numer do ówczesnego dyrektora. Nigdy wcześniej nie słyszałem o DANREC, ale pracę dostałem od razu.

Jak wspominasz swoje początki?

– Produkcja płyt z recyklingowanego plastiku była czymś nowym i fascynujące było obserwować, jak wsypujemy granulaty do maszyny, a wychodzą z niej duże płyty. Wtedy pracowaliśmy w systemie trzymianowym – po jednej osobie na zmianę.

Kiedy przenieśliśmy się do obecnej hali produkcyjnej, w produkcji były tylko dwie osoby – jedna na noc, jedna na dzień.

Dlaczego zostałeś 20 lat?

– Zawsze dzieje się coś nowego. Choć podstawy są takie same, maszyny produkcyjne zostały zmodernizowane. Przez wiele lat pracowałem na nocnej zmianie. Czasem było trochę samotnie, ale mieliśmy dwa urządzenia, więc zawsze było co robić, a czas szybko mijał.

Po przebyciu zakrzepu przenieśliśmy się na zmianę dzienną i teraz pracuję trzy 12-godzinne zmiany – w czwartek, piątek i sobotę. Jestem z tego bardzo zadowolony. Na zmianie pracujemy w trójkę i mam świetnych współpracowników.

Co sprawia, że jesteś dobrym kolegą?

– Staram się być w dobrym humorze, rozmawiać ze wszystkimi i solidnie wykonywać swoją pracę.



Zdjęcie: Tina Sørensen

Jak DANREC zmienił się w czasie twojej pracy?

– Gdy zaczynałem, mieliśmy tylko jedną linię produkcyjną. Dziś mamy trzy, a kolejna jest w drodze. Mamy też więcej produktów, więc ciągle coś się rozwija. Po tym, jak Henrik Immerkær Ohm został CEO, staliśmy się bardziej nowoczesną firmą.

Kiedyś chodziliśmy z notatnikiem i zapisywaliśmy błędy czy uszkodzenia. Teraz wprowadzamy je do systemu i są od razu naprawiane.

Jak opisałbyś DANREC jako miejsce pracy?

– DANREC to dobre miejsce pracy, które dużo robi dla swoich pracowników. Są imprezy i spotkania świąteczne, świętujemy urodziny. Na Boże Narodzenie dostajemy prezenty, mamy też ubezpieczenie zdrowotne. Budowana jest nowa kantyna i nowe szatnie. Pracownicy są tutaj doceniani.

Co dała ci praca w DANREC?

– Wstaję rano z uśmiechem i idę do pracy.



Wskaźniki społeczne

Liczba pracowników
34

Absencja chorobowa
3,02 %

Wypadki przy pracy
1

Rotacja pracowników
5,88 %



JAKOŚĆ W RUCHU – DANREC ZDOBYWA NAGRODĘ JAKOŚCI 2025

Pod koniec listopada 2025 roku otrzymaliśmy Nagrodę Jakości 2025 podczas dorocznego wydarzenia Duńskiego Stowarzyszenia ds. Jakości. Nagroda przyznawana jest firmom i inicjatywom, które tworzą udokumentowaną wartość poprzez ukierunkowaną i profesjonalną pracę nad jakością – i stanowi wyraźne uznanie rozwoju, jaki przeszliśmy w ostatnich latach.

Dla nas nagroda to nie tylko wyróżnienie, ale także potwierdzenie drogi, którą przeszliśmy, łącząc jakość, technologię i nowe sposoby pracy.

Gdy produkcja nigdy nie stoi

Produkujemy płyty drogowe ze 100% plastiku pochodzącego z recyklingu w procesie ciągłym. U nas jakość nie jest produktem końcowym – jest integralną częścią codziennej pracy.

Przy wskaźniku wad poniżej 0,5% osiągnęliśmy poziom, który plasuje nas wśród najmocniejszych przykładów zarządzania jakością w duńskim przemyśle. To efekt konsekwencji, pracy z danymi i systematycznego podejścia do mierzalnej i operacyjnej jakości – a nie pojedynczych działań.

Digitalizacja, dane i AI

Kluczową częścią naszej pracy nad jakością są inwestycje w cyfrowe procesy, automatyzację i wykorzystanie danych produkcyjnych. Nasi pracownicy korzystają m.in. z rozwiązania opartego na AI do szybkiej diagnostyki usterek i zapewnienia stabilnej produkcji. Ogranicza to straty, zapewnia stałą jakość i wspiera efektywne wykorzystanie zasobów.

Rozwiązania są zakorzenione w zarządzaniu, skalowalne i ułatwiają nowym pracownikom szybkie wdrożenie. Praca nad jakością przyczynia się więc nie tylko do lepszej jakości produktów, ale także do bardziej stabilnego i inkluzywnego środowiska pracy.

“

Nie wykorzystujemy AI dla samej technologii. Używamy jej, aby ułatwić codzienną pracę pracownikom i zapewnić stabilną jakość produkcji.

- Paw S. Vogensen, head
of IT & marketing

”

Jakość jako część działań ESG w DANREC

Dla nas jakość i odpowiedzialność są ze sobą ściśle powiązane. Wysoka i stabilna jakość oznacza mniej odpadów, lepsze wykorzystanie zasobów i bardziej przewidywalną produkcję – a to kluczowe elementy naszej pracy ESG.

Nagroda Jakości 2025 to także uznanie sposobu, w jaki pracujemy z governance, procesami i ciągłym doskonaleniem jako integralną częścią naszej działalności.

“

Zdecydowaliśmy się być pionierami w obszarze AI, ale z jasnym celem: tworzyć bardziej odporne procesy i dawać pracownikom lepsze narzędzia do codziennej pracy.

- Paw S. Vogensen, head of IT & marketing

“

Zmotywowani do kolejnego kroku

Nagroda wzmocniła wewnętrzną motywację i potwierdza, że nasze inwestycje w technologię, pracowników i nowe metody pracy są właściwym kierunkiem rozwoju firmy.

Dla nas w DANREC to wyróżnienie jest zarówno motywacją, jak i impulsem do dalszego rozwoju jakości, efektywności i odpowiedzialnej produkcji w Danii.

Zdjęcie: Tina Sørensen



DZIEŃ OTWARTY – GDY SPOŁECZNOŚĆ I CIEKAWOŚĆ SIĘ SPOTYKAJĄ

6 września 2025 roku DANREC otworzył swoje drzwi w Karup podczas Dnia Otwartego. Około 300 odwiedzających – od lokalnych mieszkańców i rodzin z dziećmi po partnerów i kontakty biznesowe – przyszło, aby zobaczyć, jak pracujemy z plastikiem, recyklingiem i zrównoważonymi rozwiązaniami.

Dla nas był to dzień, w którym mogliśmy zaprosić gości do środka, pokazać kim jesteśmy oraz podzielić się naszymi procesami, historią i ambicjami na przyszłość.

Dzień otwartych drzwi i otwartych rozmów

Program obejmował zwiedzanie produkcji, spotkania z pracownikami oraz wiele pytań dotyczących praktycznego wykorzystania plastiku z recyklingu. Najmłodsi mogli korzystać z atrakcji takich jak dmuchany zamek, piaskownica, konkursy i zabawy – a dla wszystkich przygotowano jedzenie, kawę i ciasto.

Widok dzieci i dorosłych spacerujących razem po naszych halach oraz duże zaangażowanie i ciekawość gości sprawiły, że był to dla nas wyjątkowy dzień.

Lokalne zakorzenienie jako część naszej odpowiedzialności

Jako firma produkcyjna w Karup jesteśmy częścią lokalnej społeczności – i traktujemy tę odpowiedzialność poważnie. Dzień Otwarty to sposób, by coś oddać – poprzez transparentność,

dostępność i dialog z osobami, które mieszkają i pracują w naszym otoczeniu.

Spotkaliśmy się z dużym wsparciem i zainteresowaniem zarówno ze strony sąsiadów, jak i partnerów. Opinie i rozmowy z tego dnia zabieramy ze sobą w dalszą drogę.

“

Jako firma produkcyjna w Karup jesteśmy częścią lokalnej społeczności i traktujemy tę odpowiedzialność poważnie. Dzień Otwarty to sposób, by coś oddać – poprzez transparentność, dostępność i dialog z tymi, którzy są wokół nas.

- Samantha Brander, QHSE/ISO & Zakupy

“

Dziękujemy za wizytę – i za wsparcie

Serdecznie dziękujemy wszystkim, którzy nas odwiedzili i przyczynili się do sukcesu tego dnia. Entuzjazm i zainteresowanie, które spotkaliśmy, potwierdzają, że otwartość i dialog są ważnymi elementami naszego sposobu prowadzenia biznesu.

Cieszymy się na dalszy rozwój naszych rozwiązań – oraz na kolejne spotkania z lokalną społecznością i partnerami w przyszłości.

Zdjęcia: Samantha Brander





Dane środowiskowe z
znaczeniem
– *od ambicji do
dokumentacji*

Tekst: Samantha Brander

Zdjęcie: Tina Sørensen

Wspólny kierunek

W DANREC podchodzimy do zrównoważonego rozwoju w oparciu o podstawową zasadę: odpowiedzialny rozwój oznacza zaspokajanie potrzeb obecnych pokoleń bez ograniczania możliwości przyszłych pokoleń. To definicja leżąca u podstaw Celów Zrównoważonego Rozwoju ONZ – i jednocześnie drogowskaz dla sposobu, w jaki prowadzimy naszą działalność. Odpowiedzialność, stabilność finansowa i dobre środowisko pracy idą u nas w parze.

Od ambicji do działania

Nasza ambicja jest jasna: minimalizować wpływ na środowisko, a jednocześnie budować stabilną i rentowną firmę produkcyjną. To wymaga czegoś więcej niż dobrych intencji. Wymaga danych, przejrzystości i gotowości do ciągłego doskonalenia.

Dlatego inwestujemy w technologie, systemy i procesy, które umożliwiają nam mierzenie, analizowanie i wykorzystywanie danych środowiskowych – od zużycia energii i śladu węglowego po odpady, recykling i efektywność wykorzystania zasobów.

Dane jako podstawa decyzji

Dziś postrzegamy siebie jako proaktywnego uczestnika drogi ku zrównoważonemu rozwojowi. W całej organizacji powstało wspólne zaangażowanie, a nasza baza danych stała się silniejsza i bardziej użyteczna. Daje nam to solidne podstawy do podejmowania decyzji, wyznaczania konkretnych celów, monitorowania postępów i dokumentowania osiągniętych rezultatów.

Ponieważ zrównoważony rozwój nie jest punktem końcowym – to proces ciągły. Dzięki właściwym danym możemy zapewnić, że nasze ambicje przekładają się na realne zmiany.

Na kolejnych stronach prezentujemy nasze kluczowe dane środowiskowe i wskaźniki. Dane te pokazują, gdzie znajdujemy się dziś – i stanowią podstawę celów oraz dalszych usprawnień, nad którymi pracujemy.



Samantha Brander, QHSE/ISO & Zakupy
Odpowiedzialna za ESG i dane środowiskowe
w DANREC

Przegląd



DANREC A/S

Vandværksvej 5, 7470 Karup J, Dania



DANREC produkuje płyty drogowe, lite płyty z tworzyw sztucznych oraz systemy wzmacniania trawników i podłoża, wykonane w 100% z tworzyw sztucznych pochodzących z recyklingu.

Kluczowe dane 2025



Przychody (mDKK)

104,2



Liczba pracowników

34



Zysk (mDKK)

15,8

Ślad CO₂e na jedną wyprodukowaną płytę (2025)

Ślad CO₂e obliczany jest dla każdej płyty – od surowca do gotowego produktu przeznaczonego do sprzedaży (cradle-to-gate). Kalkulacja obejmuje wszystkie istotne działania oraz zakupione materiały związane z produkcją.

Współczynniki emisji opierają się na danych IDEMAT, Duńskiej Konfederacji Przemysłu oraz duńskiego Klimakompasset (Climate Compass). Dane dotyczą płyt wyprodukowanych w 2025 roku.

Wymiary płyty (mm)	Waga płyty (kg)	CO ₂ e na płytę (kg)
1100 × 700 × 20	14,1	18,62
3000 × 1100 × 10	29,5	38,94
2400 × 1200 × 10	25,7	33,93
2000 × 1000 × 15	27,3	36,04


Ślad CO₂e zależy od wagi oraz wymiarów płyty.

Wpływ na środowisko i zużycie zasobów (2025)

Zastosowaliśmy najnowsze publicznie dostępne współczynniki emisji obowiązujące w momencie sporządzania raportu klimatycznego. Jeśli współczynnik emisji nie był dostępny w momencie raportowania, zastosowano współczynnik emisji z poprzedniego roku. Do obliczania łącznych emisji wykorzystujemy narzędzie Klimakompaset.

Wykorzystane dane obejmują możliwie najszerszy zakres działań, takich jak zakupy, zużycie energii, zużycie ciepła, transport, działalność operacyjna, podróże służbowe i inne. Dane dotyczą okresu od 1 stycznia do 31 grudnia 2025 r. Podstawa danych opiera się na naszych zapisach księgowych, informacjach od dostawców oraz fakturach dostawców.

Parametr	Wynik
Zużycie energii elektrycznej (łącznie)	5 185 MWh
Produkcja energii elektrycznej na miejscu	1 022 MWh
Energia elektryczna sprzedana do sieci	429 MWh
Zużycie wody	233 m ³
Zużycie gazu	38 126 Nm ³
CO ₂ e Scope 1 (łącznie)	53,57 ton
CO ₂ e Scope 2 (łącznie)	278,07 ton
CO ₂ e Scope 3 (łącznie)	4 794,26 ton
Całkowita emisja CO ₂ e	5 125,90 ton
Odpady (łącznie)	195,27 ton
Odpady niebezpieczne	5,60 ton
Odpady nadające się do recyklingu	180,58 ton
Udział odpadów poddanych recyklingowi	92,5 %



„Można uważać, że nie ma znaczenia, czy segregujemy odpady, czy nie. Jednak jeśli robią to wszyscy, ma to realny wpływ. Czasami trzeba dawać przykład — wtedy inni pójdą w ślad za nami.”

- Henrik Immerkær Ohm, CEO, DANREC A/S

Emisje CO₂e według głównych obszarów działalności (2025)

Zakres (Scope) określa, które emisje gazów cieplarnianych są uwzględniane oraz w jaki sposób odnoszą się do działalności i odpowiedzialności przedsiębiorstwa. Scope 1 obejmuje bezpośrednie emisje z własnej działalności operacyjnej. Scope 2 obejmuje emisje pośrednie związane z zakupioną energią. Scope 3 obejmuje pozostałe emisje pośrednie w całym łańcuchu wartości.

Energia i procesy

	CO ₂ e Scope 1+2+3 (ton)	Udział w całości (%)	CO ₂ e poza zakresem (ton)
Energia elektryczna	321,89	6,28	385,70
Ciepło i energia procesowa	63,24	1,23	31,39

Zakupy

Zakupy podstawowe surowców do produkcji			
Zakup materiałów w jednostkach fizycznych	327,40	6,39	0,00
Jednostki fizyczne z indywidualnymi współczynnikami emisji dostawców	3 960,50	77,26	0,00
Produkty i usługi (zakupy podstawowe)	0,54	0,01	0,00
Łącznie (zakupy podstawowe)	4 288,44	83,66	0,00
Zakupy wtórne materiałów pomocniczych i usług			
Zakup produktów fizycznych	3,46	0,07	0,00
Zakup produktów w jednostkach pieniężnych (DKK)	447,88	8,74	0,00
Łącznie (zakupy wtórne)	451,34	8,81	0,00
Łączne zakupy	4 739,78	92,47	0,00

Odpady i recykling

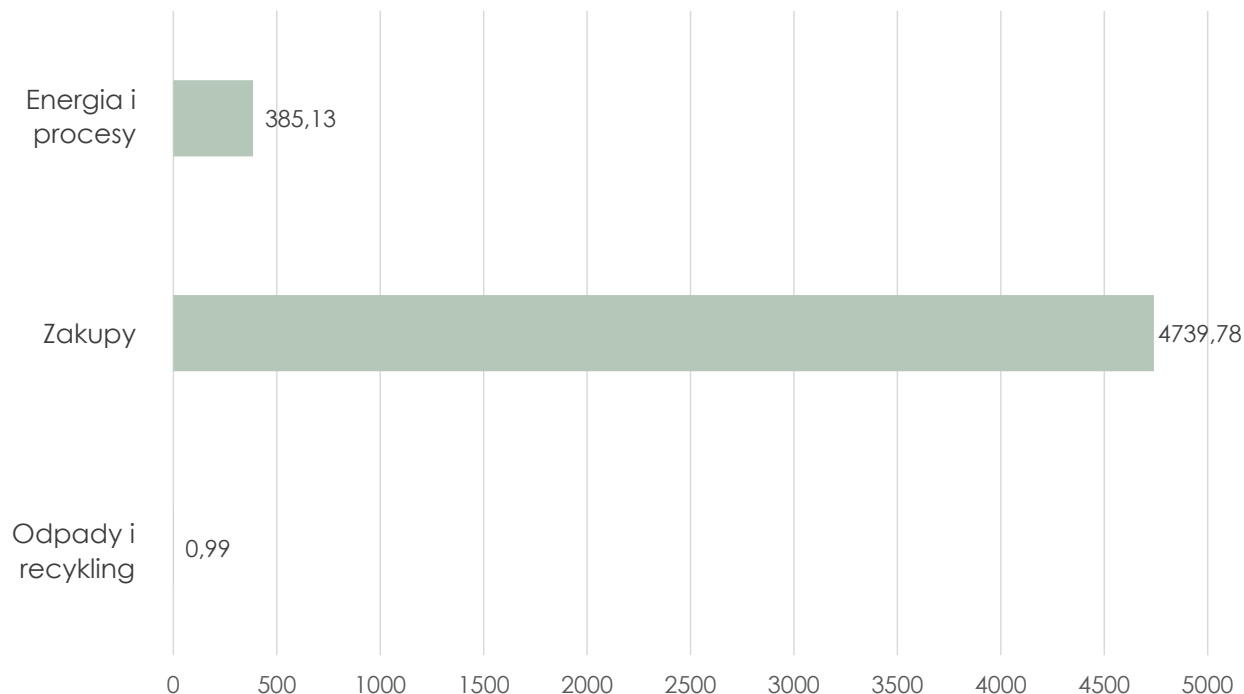
Odpady	0,99	0,02	-172,51
--------	------	------	---------

Łącznie

Łącznie (metoda lokalizacyjna)	5 125,90	100	244,59
Łącznie (metoda rynkowa)	6 949,08	100	-92,36

Emisje CO₂e według głównych kategorii (2025)

Emisje podane są w tonach.



Raportowanie zarządzania środowiskowego

Czy przedsiębiorstwo posiada politykę środowiskową?	✓
Czy istnieją polityki dotyczące odpadów, wody, energii i/lub recyklingu?	✓
Czy Rada Nadzorcza monitoruje ryzyka klimatyczne?	✗
Czy Zarząd monitoruje ryzyka klimatyczne?	✓
Czy istnieje polityka redukcji wpływu na klimat?	✓
Czy istnieje proces due diligence w zakresie kwestii środowiskowych i klimatycznych?	✓

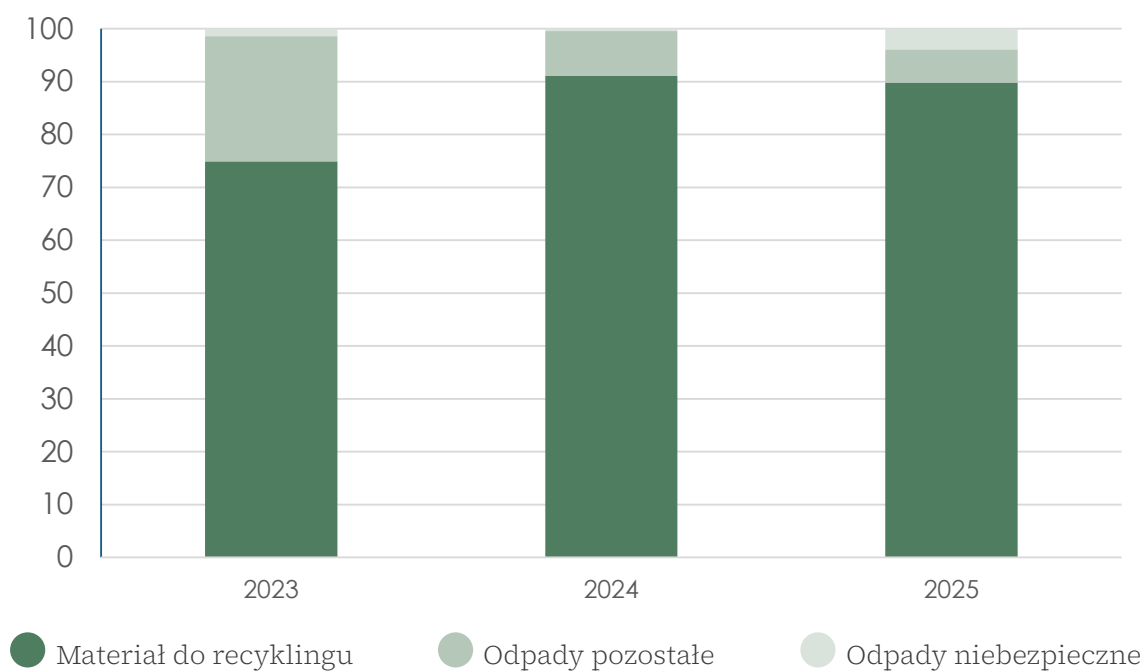
Ilości i struktura odpadów 2023–2025

Całkowita ilość odpadów wzrosła w analizowanym okresie w wyniku zwiększonej aktywności. Udział odpadów poddanych recyklingowi utrzymuje się na wysokim poziomie. Ilości odpadów przedstawiono w kilogramach i procentach dla lat 2023, 2024 i 2025.

Ilości odpadów (kg)

Rodzaj odpadu	2023	2024	2025
Materiał do recyklingu	72 550	85 692	180 576
Odpady pozostałe	22 880	8 050	9 090
Odpady niebezpieczne	1 410	384	5 600

Struktura odpadów (%)



Warunki społeczne

Niniejsza sekcja opisuje, w jaki sposób przedsiębiorstwo bierze odpowiedzialność za osoby w organizacji i jej otoczeniu. Przedstawia przegląd kluczowych ram oraz działań związanych z pracownikami, warunkami pracy oraz aspektami społecznymi w łańcuchu wartości.

Tabele pokazują, w jaki sposób przedsiębiorstwo wspiera dobrostan, współpracę i godne warunki pracy jako integralną część codziennej działalności. Nacisk kładziony jest na jasne zasady, wzajemny szacunek oraz odpowiedzialne praktyki wspierające rozwój pracowników i długoterminową zrównoważoność przedsiębiorstwa.

Raportowanie społeczne

	2022	2023	2024	2025
Pracownicy pełnoetatowi	22	31	32	34
Pracownicy niepełnoetatowi (%)	4,76	3,23	3,13	5,88
Pracownicy etatowi (umowa o pracę – stanowiska administracyjne)	–	–	–	17
Pracownicy godzinowi	–	–	–	17
Absencja chorobowa (%)	3,95	2,27	3,52	3,02
Wypadki przy pracy	2	1	2	1
Rotacja pracowników (%)	19,04	9,68	12,5	5,88
Luka płacowa ze względu na płeć (%)	0	0	0	0
Udział kobiet w organizacji (%)	19,05	19,35	25	23,5
Udział kobiet w kadrze zarządzającej (%)	0	0	0	0

Raportowanie zarządzania w obszarze społecznym

Czy CEO pełni jednocześnie funkcję Przewodniczącego Rady Nadzorczej?	✘
Czy kadra zarządzająca jest formalnie wynagradzana za wyniki w zakresie zrównoważonego rozwoju?	✘
Czy istnieje polityka zapewniająca przestrzeganie praw człowieka?	✔
Czy istnieje polityka zapobiegania molestowaniu i dyskryminacji ze względu na płeć?	✔
Czy istnieje polityka dotycząca bezpieczeństwa i higieny pracy?	✔
Czy istnieje polityka zapobiegania pracy dzieci i pracy przymusowej?	✔
Czy istnieje proces due diligence w zakresie praw człowieka?	✔
Czy istnieje polityka ochrony sygnalistów (whistleblower)?	✔
Czy istnieje proces due diligence w zakresie relacji pracowniczych?	✔



Ład korporacyjny (Governance)

Silna struktura ładu korporacyjnego jest kluczowa dla wiarygodnego podejścia ESG. Poniższe tabele przedstawiają sposób organizacji i struktury kierownictwa przedsiębiorstwa oraz sposób zakotwiczenia odpowiedzialności, nadzoru i procesów decyzyjnych w całej organizacji.

Informacje pokazują, w jaki sposób kierownictwo systematycznie zarządza odpowiedzialnością, przejrzystością i ryzykiem, a także jak ład korporacyjny stanowi aktywną siłę napędową długoterminowego, zrównoważonego rozwoju – nie tylko jako mechanizm kontroli, lecz jako strategiczny fundament.

Struktura zarządzania i ładu korporacyjnego

Liczba członków Rady Nadzorczej	3
Udział kobiet w Radzie Nadzorczej (%)	33
Frekwencja na posiedzeniach Rady (%)	100
Zewnętrzni członkowie Rady (%)	100
Pracownicy objęci układami zbiorowymi (%)	100

Ogólne raportowanie w zakresie ładu korporacyjnego

Czy przedsiębiorstwo posiada Kodeks Postępowania (Code of Conduct)?	✓
Czy przygotowujący i publikowany jest coroczny raport zrównoważonego rozwoju?	✓
Czy dane dotyczące zrównoważonego rozwoju są uwzględniane w raportowaniu do organów publicznych?	✗
Czy przedsiębiorstwo koncentruje się na wybranych Celach Zrównoważonego Rozwoju ONZ (SDGs)?	✓
Czy wyznaczane są cele i raportowany jest postęp w odniesieniu do SDGs?	✓
Czy stosowane jest zarządzanie ryzykiem w zakresie klimatu i skutków finansowych?	✗
Czy istnieje polityka etycznego postępowania i przeciwdziałania korupcji?	✓
Czy istnieje polityka ochrony danych osobowych?	✓
Czy podjęto działania w celu zapewnienia zgodności z RODO (GDPR)?	✓
Czy istnieje proces due diligence w zakresie etyki, przeciwdziałania korupcji i łapownictwu?	✓

OD MAGAZYNU DO INTERNETOWEGO UNIWERSUM ESG

ESG to nie coś, co publikujemy tylko raz w roku. Nasza praca rozwija się nieustannie, a nowe inicjatywy, dane i analizy są regularnie dodawane.

Śledź nasze internetowe uniwersum ESG: danrec.pl/esg

Od 2023 roku DANREC dokumentuje działania firmy w zakresie zrównoważonego rozwoju, odpowiedzialnej produkcji i ESG.

Jeśli chcesz zobaczyć, jak nasze działania ESG rozwijały się w czasie, zeskanuj kody QR i zapoznaj się z wcześniejszymi raportami ESG.



Zeskanuj i przeczytaj raport 2023:



Zeskanuj i przeczytaj raport 2024:



GRL
PWR

GRL
PWR

GRL
PWR

Kierownik projektu

Przetwarzanie danych

Skład i grafika

Dziennikarka

Fotografki

Susanne Valentin, Flex & Co

Samantha Brander

Tina Harregaard Lauridsen

Vibeke C. Larsen

Tina Sørensen, Samantha Brander

danrec.pl